

広報

Ako City  
Public  
Relations

# あこ

2011年



ときめき赤穂 市制60周年



買ってくれるかな〜

**ごみ減量・資源化  
促進月間**

環境美化フェアで行われた子どもたちによるフリーマーケット、KID'Sフリマ。(9/23 美化センター)

**有年考古館リニューアルオープン**

**子ども手当が変わります**

**赤穂観光マスコットキャラクター決定**

**あなたは悪くない  
DVパートナーからの暴力**

2011



No.718

平成23年10月11日発行

更なるごみの減量・資源化とコスト削減を目指して

# 減量・資源化促進月間

問い合わせ先 美化センター ☎42・3841

- 02-10月のごみ減量・資源化促進月間
- 04-有年考古館リニューアルオープン
- 06-健康ページ
- 07-その仕事おまかせください シルバー人材センター
- 08-10月から子ども手当が変わります
- 09-秋の火災予防運動 ほか
- 10-赤穂観光マスコットキャラクター決定 ほか
- 12-フォトニュース
- 14-地産地消イベントガイド ほか
- 16-あなたは悪くない DVパートナーからの暴力
- 18-情報コーナー
- 22-社協だより
- 24-くらしのカレンダー

赤穂市では、毎年10月を「ごみ減量・資源化促進月間」として、ごみの排出抑制(Reduce・・・リデュース)、再利用(Reuse・・・リユース)、再資源化(Recycle・・・リサイクル)といった「3R」の推進やごみ分別の徹底、ごみ出しルールやマナーの向上などの啓発を行っています。

今年度も、より一層のごみ減量・資源化を図るため、さまざまな啓発に取り組んでいます。全市民を対象にした美化センター施設見学説明会、小学生高学年を対象にごみの減量や分別の大切さを学ぶ子どもサマースクールなどを開催しています。また、9月には「環境美化フェア」を開催するなど美化センター業務について知っていただくことも、ごみの減量・資源化につながるものと考えています。

ごみの減量・資源化は市民一人ひとりの意識と行動により大きな成果が得られるものと考えられますが、美化センターにおきましても、積極的な施策の展開に努めていきますので、ご協力をよろしくお願ひします。

**平成22年度のごみ処理量は4年連続減少!!**

平成22年度における赤穂市のごみ量は17,686トンのみで、平成21年度に比べて546トン(3.0%)減少し、平成19年度から4年連続の減少となりました。

美化センターが直接収集したごみ(直営収集ごみ)は11,513トンのみで、平成21年度に比べ434トン(3.6%)減少しています。市民1

## 人口の動き(8月) 住民基本台帳登録者人口

世帯数	19,880戸	(+ 18)
人口	50,824人	(- 2)
男	24,534人	(- 5)
女	26,290人	(+ 3)

( )内は前月比

## ◎8月中の異動

出生	34人(+ 7)	転出	82人(+ 9)
死亡	42人(+ 8)	その他増	6人(+ 5)
転入	82人(+ 38)	その他減	0人(± 0)

## 交通事故発生状況

区分	8月	平成23年累計
発生件数	152(+ 35)	1,039(+147)
人身	29(+ 14)	170(+ 16)
物損	123(+ 21)	869(+131)
死者	0(- 1)	3(± 0)
重症	3(+ 3)	16(- 5)
軽傷	29(+ 14)	176(+ 25)

( )内は前年比

## 火災・救急状況

区分	8月	平成23年累計
火災	1(- 1)	13(+ 2-)
救急	130(- 26)	1,184(+ 110)

( )内は前年比

火災発生時での問い合わせは ☎43・6899 まで

## 平成22年度 ごみ処理量 (単位：トン)

区分	H22	H21	増減
直営収集			
燃やさないごみ	9,455	9,833	△378
燃やさないごみ	456	464	△8
粗大ごみ	492	504	△12
缶・びん	426	432	△6
ダンボール・紙パック	94	104	△10
その他紙製容器包装	176	188	△12
その他プラスチック製容器包装	314	331	△17
ペットボトル	100	91	9
計	11,513	11,947	△434
直接搬入			
燃やさないごみ	5,204	5,302	△98
燃やさないごみ	147	156	△9
粗大ごみ	157	170	△13
缶・びん	137	146	△9
ダンボール・紙パック	31	40	△9
その他紙製容器包装	5	5	0
その他プラスチック製容器包装	8	9	△1
ペットボトル	3	2	1
計	5,692	5,830	△138
環境ごみ	481	455	26
合計	17,686	18,232	△546

人1日当たりの排出量は約617グラム、年間になると約225キログラムになります。すると家族全員では...? 事業所や店舗などから美化センターへ持ち込まれたごみ(直接搬入ごみ)も、ほとんどのごみで減少しています。

(138トン、5.7%減) 地区清掃などによる環境ごみ等については、増加しています。

ごみの分別については、8種分別も定着し概ね良好ですが、在宅医療系廃棄物(注射針や注射器など)、ガスが残



## 児童優秀作品の展示について

ごみ減量・資源化に関する意識の向上を図るため、市内の小学生を対象に、啓発ポスター及び啓発標語を募集したところ、ポスター467点、標語441点の応募がありました。審査により金賞、銀賞、銅賞の各優秀作品を選考しました。優秀作品については、次のとおり展示します。

- ▷10月3日(月)～14日(金) 午前中まで  
市役所 1階エントランスホール
- ▷10月15日(土)～24日(月) 午前中まで  
イオン赤穂店 2階特設スペース
- ▷10月25日(火)～31日(月) 午前中まで  
まるごと赤穂情報物産館

### 《標語の部》

金賞

(敬称略)

「すてないで ちえとくふうで さいりよう」

赤穂小学校4年 松尾華吏

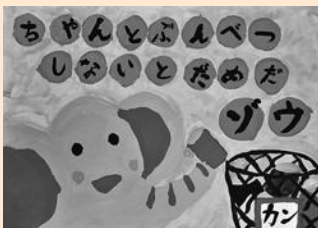
「分別で ゴミから資源へ 大変身」

尾崎小学校4年 吉谷 翔

### 《ポスターの部》

金賞

(敬称略)



御崎小学校1年 杉本大和



塩屋小学校3年 近藤未悠



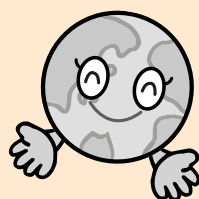
御崎小学校4年 守屋幸紀



高雄小学校5年 尾崎明純



原小学校6年 大西ひなた



# 10月は

# ごみ

っているカセットボンベやスプレー缶の排出が今も多く見受けられ、収集や選別、処理の際に職員がけがをしたり、爆発したりする恐れがあります。

また、リサイクル資源であるその他プラスチック製容器包装やペットボトルにも、食べ残しや飲み残しの入ったものが目立ちます。このような状態では再資源化することができないだけでなく、ごみの減量にもつながりません。

もう一度ごみの分別についてご確認いただき、正しい収集日に正しい種類のごみを出すようにお願いします。

### 平成22年度

#### 資源ごみ集団回収量

(単位：トン)

新聞誌	1,306
ダンボール	604
牛乳パック	570
布類	20
計	121
	2,621

#### 資源ごみ集団回収の状況

平成22年度の資源ごみ集団回収量は2,621トンで、平成21年度に比べて41トン(2.5%)減少しています。

資源ごみ集団回収は、自治会や子ども会、PTAなど営利を目的としない団体に

より、年4回以上資源ごみ(紙類や布類)の回収が行われており、現在、87団体が登録されています。

資源ごみ集団回収は、地域ぐるみで行う効果的なごみ分別・リサイクルの方法であり、ごみ減量・資源化意識の向上に大変役立っています。

#### 美化センターからのお願い

ごみステーションへのごみ出しについては、『収集日当日の朝8時まで』とお願いしていますが、前日から出されることも多いように見受けられます。このような場合、鳥獣等が生ごみをあさり、ごみ

ステーションを汚してしまうことがあります。

また、最近よく情報提供をいただいているのが、不燃ごみや粗大ごみ収集日における深夜・早朝での資源ごみの持ち去り・抜き取りです。美化センターでは随時パトロールを行っていますが、十分な成果がなく、その対応に苦慮しています。

ごみステーションの清潔保持や、資源ごみの持ち去り防止のためにも、ごみステーションへのごみ出しは、収集日当日の朝8時までをお願いします。

# あこ う し りつ 赤穂市立 うね こう こ かん 有年考古館

入館無料

2011年11月11日(金)  
リニューアルオープン!

昭和25年に設立された有年考古館は、赤穂市立有年考古館（併設 有年民俗資料館）として、リニューアルオープンします。  
今後は、地域の歴史や民俗を誰もが学べ、また体験できる、わかりやすい博物館を目指していきますので、皆さまぜひご活用ください！

西野山3号墳出土 三角縁神獣鏡（当館蔵）

■開館記念特別展■

## 松岡秀夫と有年考古館の歩み

— 地域とともに —

会期：平成23年11月11日(金) ~ 平成24年1月9日(月)



うにゅっ!

マスコットキャラクター「うにゅ」がわかりやすく説明します!

■山陽自動車道備前I.C.より車で30分

■JR山陽本線有年駅より徒歩20分



4月から体験学習も開始!

赤穂市立有年考古館  
(併設 有年民俗資料館)

〒678-1181 赤穂市有年榎原1164番地 1

開館後は… よく みよーば ぱ  
TEL・FAX 49-3488

開館前連絡先 43-6962  
(教育委員会生涯学習課)

入館無料

■開館時間■ 10時～16時 (入館は15時30分まで)  
■休館日■ 火曜日、年末年始 (12月28日～1月4日)





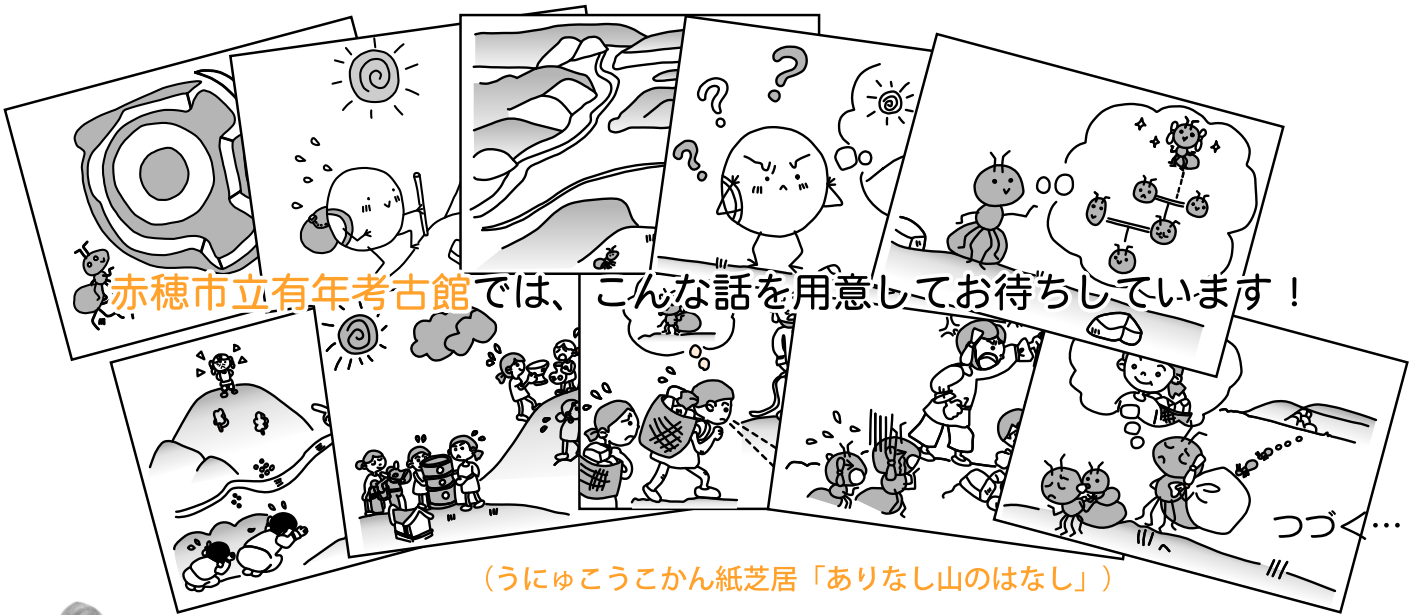
## 有年考古館のご案内

「有年考古館」は、旧有年村の眼科医であった松岡秀夫氏が昭和25年に開館した、私立の考古博物館でした。松岡氏は、この有年考古館を拠点とし、三角縁神獣鏡が出土した西野山3号墳（上郡町）をはじめとした旧赤穂郡内（赤穂市、相生市、上郡町）にある遺跡の調査を精力的に進め、赤穂市の古代史に大きな礎を残しました。

有年考古館内には、松岡氏が旧赤穂郡を中心に、全国各地から収集した考古資料や民具資料が多く収蔵されています。これらの資料の一部は赤穂市指定文化財となり、播磨

の歴史を語るうえで欠かせないものとなっています。

開館60年を経た有年考古館は、残念ながら平成23年2月に閉館しました。寄贈を受けた赤穂市は、郷土資料を収集保存して学術研究に資し、かつ教育に役立てるという設立当初の趣旨を受け継ぎ、「日本一小さな考古館」と呼ばれた本館を、より多くの市民の方々にとってわかりやすく、親しみやすい施設となるよう運営してまいります。子どもの郷土学習から大人の生涯学習まで、誰もが楽しんで学べる場を提供していきますので、皆さまぜひご来館ください。



## 赤穂市立有年考古館 行事カレンダー

### 開館記念特別展

「松岡秀夫と有年考古館の歩み  
—地域とともに—

11月11日(金) ～平成24年1月9日(月)

### 記念講演会

11月20日(日) 午後2時～ 石野博信氏「松岡秀夫先生と有年考古館」

12月10日(土) 午後2時～ 水野正好氏「松岡秀夫先生と播磨の古代史」

### 史跡探訪会

12月4日(日) 午前10時～ 「有年考古館周辺の史跡を訪ね歩く～有年原～  
有年原・田中遺跡公園集合

### 小企画展示

赤穂市立原小学校校壁新聞展 「古代ヘタイスリップ！  
—有年原の遺跡を知ろう—

11月11日(金) ～12月19日(月)

### 小企画展示

「有年農村舞台復活の活動記録」

12月21日(水) ～平成24年2月6日(月)

### 企画展

「時計展—時・刻・とき—二人のコレクションを中心にして—

平成24年3月7日(水) ～4月9日(月)

### 小企画展示(同時開催)

「東有年・沖田遺跡県指定20年」

平成24年3月7日(水) ～4月9日(月)

### 企画展

「新収蔵展2012—開館から半年—

平成24年4月11日(水) ～5月28日(月)

### 予告

平成24年4月から  
体験学習事業を開始します！



## 有年考古館ニュース

### 東有年・沖田遺跡公園

2号住居の屋根葺き替えが完了しました！

弥生時代(2,000年前)～古墳時代(1,500年前)の生活の移り変わりを学ぶことができる住居が復元された遺跡公園です。

### 有年原・田中遺跡公園

墳丘墓の改修工事が完了しました！

弥生時代後期(1,900年前)の墓を復元した遺跡公園。古墳時代の前方後円墳を生み出した東瀬戸内地域の重要性を物語ります。

# 高齢者インフルエンザ 予防接種の お知らせ

高齢者インフルエンザ予防接種を、10月1日～平成24年1月31日の間、実施します。対象となる人は実施内容をご確認のうえ、接種を受けてください。

- 対象者 市内に住所を有する人で①または②に該当する人
    - ①65歳以上の人
    - ②60歳以上65歳未満の人で、心臓、腎臓、呼吸器の機能またはヒト免疫不全ウイルスにより免疫機能の障がいがある人で、1級の身体障害者手帳所持者または同程度の人
- ※年齢は接種日の年齢です。

- 接種期間 10月1日～平成24年1月31日
  - 接種方法 予防接種実施医療機関へ電話予約のうえ、接種してください。
  - 自己負担金 1,000円を医療機関窓口でお支払いください。
- ※生活保護受給者の人は、市役所社会福祉課地域福祉係発行の受給者証明書を提出すると無料になります。

- 持参する物
    - ▷被保険者証(提示)
    - ▷対象者②に該当する人は身体障害者手帳(提示)
    - ▷生活保護受給者は受給者証明書(提出)
- ※市外の医療機関での接種を希望する人は、市外医療機関への接種依頼書が必要となります。必ず事前に保健センター(☎43・9855)へご連絡ください。

## 高齢者インフルエンザ予防接種実施医療機関

※事前に予約が必要です。  
※ワクチン等の都合により、接種できない場合があります。

医療機関名	電話	医療機関名	電話
赤穂市民病院	43・3222	シオヤ外科胃腸科医院	43・4712
赤穂市民病院 福浦診療所	43・0400	杉口整形外科	45・1451
赤穂市民病院 高雄診療所	48・0995	田淵医院	43・4114
赤穂市民病院 有年診療所	49・3703	てんわかかりつけ医院	43・7411
赤穂中央病院	45・1111	中村内科医院	46・0012
赤穂はくほう会病院	45・1111	福田産婦人科麻酔科	43・5357
イオン診療所	46・4666	藤野内科クリニック	42・1077
石川整形外科医院	45・1717	堀クリニック	43・6066
岩谷内科	45・2888	正木医院	45・3555
太田小児科	45・2060	松本クリニック	42・0036
梶原外科	42・9934	三木内科	42・1771
きむクリニック	45・7355	宮崎クリニック	43・4877
久保川医院	42・2140	山中クリニック	42・5556
黒田医院	43・5210	渡辺内科小児科医院	42・3884
澤田医院	48・8149		

# 8020 歯科優良高齢者 コンクール開催

80歳で自分の歯が20本以上ある人を、11月13日(日)開催のしあわせフェスティバルで表彰します。

- 日時 11月13日(日) 午前10時～
- 場所 総合福祉会館1階 しあわせフェスティバル会場内
- 対象者 今年度80歳になる人(昭和6年4月2日～昭和7年4月1日生まれ)で、お口の健康優良者(自分の歯が20本以上ある人)
- 最優秀賞・優秀賞・8020賞(達成者)の表彰をします。
- 該当する人は、歯科医師会事務局にお申し出くださるか、当日会場にお越しください。

☎歯科医師会事務局 ☎45・2588  
保健センター ☎43・9855



# (社)赤穂市シルバー人材センター

その仕事おまかせください！

(社)赤穂市シルバー人材センター

赤穂市加里屋822-2  
(赤穂市立民俗資料館西隣)

☎43・7200 ㊚43・4687

http://www.ako-sjc.jp/

シルバー人材センターは、高齢者がお住まいの地域で働くことを通じて、活力ある高齢社会、地域社会づくりに貢献すると共に、高齢者が健康で生きがいのある生活ができることを目指しています。

## ■ シルバー人材センターのしくみ

シルバー人材センターは、雇用関係を前提とした就業ではなく、地域の高齢者による自主的な就業活動を理念としていることから、請負(※)等によって仕事をお引き受けしています。ご相談、お見積りのうえ、シルバー人材センターが契約を結び、責任を持って仕事を遂行いたします。



※請負とは？

請負契約とは、労働の結果としての仕事の完成を目的とするものです。請負ではお客様と会員との間に指揮命令関係を生じさせることはできません。そのような場合は、一般労働者派遣事業等により対応させていただきます。

## ■ シルバー人材センターでお受けしている仕事

高齢者に適した仕事をお受けしています。

危険・有害な仕事、法令に抵触した仕事はお引き受けしておりませんが、できる限り、お客様のさまざまなニーズにお応えいたします。



## ■ シルバー人材センターで働くには

シルバー人材センターで働きたいという原則60歳以上で市内在住の健康な人なら、会員となり働くことができます。只今、会員を募集しておりますので、ぜひ一度入会説明会にお越しください。

入会説明会は毎月第2月曜日(祝日の場合は、その翌日)午後1時30分からセンター事務所で開催しております。詳しい日程はお電話にてお問い合わせください。



中学校卒業前までのお子さんを持つ人へ

# 10月から子ども手当

が変わります

申請をお忘れなく!

これまで子ども手当を受け取っていた人も含め、すべての人が申請が必要です

10月分からの支給額は次のように変わります

<b>【手当の月額】</b>	(平成23年10月分～平成24年3月分)
・0歳～3歳未満	15,000円(一律)
・3歳～小学校修了前	10,000円 (第3子以降は15,000円)
・中学生	10,000円(一律)
※10月分～1月分の手当は平成24年2月に支払われます。 2月・3月分の手当は平成24年6月に支払われます。	

これまでと支給対象となる人が変わる場合があります。詳しくは下記の一問一答をご覧ください。

**申請が必要です**

10月分からの子ども手当を受け取るためには、支給対象となる人かどうか審査しますので、これまで受け取っていない人も含め、対象のお子さんを持つ全ての人は、申請をしてください。

た人も含め、対象のお子さんを持つ全ての人は、申請をしてください。

(※公務員は勤務先へ申請)  
10月初旬の子ども手当支払通知書に申請書を同封しますので、期日までに子育て健康課まで申請をしてください。

●申請期間 10月6日(木)～11月11日(金)

※これまで子ども手当の支給対象でなく、新たに対象となる人については、子育て健康課まで、お問い合わせください。

※申請期間が過ぎますと支給が遅れる場合があります。また、10月分からの手当を受給するためには3月末までの申請が必要です。

ただし、次の人は申請した日の翌月からの支給となりますのでご注意ください。

▽10月以降に他の市町村へ転居した人  
▽10月以降にお子さんが生まれた人

※事由発生の次の日から数えて15日を経過するまでに必ず申請してください。

問い合わせ先 子育て健康課  
☎43・6808

## 子ども手当 一問一答

Q1 どうして現在子ども手当を受給している人も申請をするのですか?

A1 新しい法律により支給要件等の変更が行われたことから、改めて支給の対象となるかどうかを確認する必要があるからです。

なお、今までの子ども手当や児童手当は、毎年6月に「現況届」の提出が必要でしたが、平成23年6月は提出を求めず、受給者の負担軽減を図っていたこともあり、今回、支給対象となるお子さんを持つ全ての人から申請をしていただくことになりましたので、ご理解のほど、よろしくお願ひ致します。

Q2 子どもが海外に住んでいる場合は子ども手当をもらえないのですか?

A2 お子さんが海外に住んでいる場合は、原則として子ども手当を受け取ることはできません。ただし、お子さんが海外の学校に留学している人は、子ども手当を受け取ることができる場合があります。

Q3 子どもが児童養護施設などに入所している場合は、子ども手当はもらえますか?

A3 お子さんが児童養護施設などに入所している場合は、原則として入所している施設の設置者等が子ども手当を受け取ることとなります。





# 秋の火災予防運動

今年も11月9日～15日まで実施されます

消したはず  
決めつけないで  
もう一度

平成23年度全国統一防火標語

火災が発生しやすい時季を迎えるにあたり、火災予防思想の普及を図り、火災の発生を防止し、高齢者等を中心とする死者の発生を減少させるとともに、貴重な財産を守ることを目的としています。

問い合わせ先 消防本部 予防課 ☎43・6882

## 住宅防火

いのちを守る7つのポイント

3つの習慣

- ①寝たばこは、絶対やめる。
- ②ストーブは、燃えやすいものから離れた位置で使用する。
- ③ガスこんろなどのそばを離れるときは、必ず火を消す。

4つの対策

- ①逃げ遅れを防ぐために、住宅用火災警報器を設置する。
- ②寝具、衣類及びカーテンからの火災を防ぐために、防炎品を使用する。
- ③火災を小さいうちに消すために、住宅用消火器等を設置する。
- ④お年寄りや身体の不自由な人を守るために、隣近所の協力的体制をつくる。

## 住宅用火災警報器

の設置はお済みですか



▽全ての住宅の寝室・階段等に住宅用火災警報器の設置が義務付けられています。

▽お近くのホームセンターや電気店、ガス事業者からも購入できます。

## 悪質な訪問販売

にご注意を!

住宅用火災警報器等の設置義務化を契機として、訪問販売など不適正販売の増加が危惧されますので、ご注意ください。

## 消防訓練に参加しよう!



予防運動期間中は、各地区において消防訓練が行われます。ぜひ参加しましょう。

### 平成23年 赤穂市の火災件数 (8月まで)

建物火災	4件
林野火災	2件
その他火災	7件
合計	13件

(前年8月までの火災発生件数11件)

## 災害の備えを 万全に

台風や集中豪雨などの災害に対する備えを万全にするため、改めて、災害への備えを見直しましょう。普段からの確認と整備が、被害を最小限に食い止める結果につながります。また、赤穂市では、災害時に「赤穂市防災情報ホームページ(<http://www.ako-bousai.jp/>)」や「赤穂市防災情報メール(<http://www.ako-bousai.jp/mobile/>)」にて防災に関する各種情報や防災気象情報を配信しています。テレビやラジオとあわせて利用し災害に備えましょう。

安全安心担当 ☎43・6866

## ご協力ありがとうございました 東日本大震災義援金

東日本大震災の被災者支援の一助として義援金のご協力をお願いしたところ、市民の皆さまから多くの善意が寄せられました。ご協力ありがとうございました。

義援金額 9,265,419円  
期間 3月14日～9月30日

義援金は全額、東日本大震災兵庫県義援金募集委員会へ送金しました。

安全安心担当 ☎43・6866

## ご協力お願いいたします 台風12号義援金

台風12号に伴う水害で各地に甚大な被害をもたらしました。被災者の方々に温かい支援を行うため、次のとおり募金箱を設置しています。皆さまのご協力よろしくお願いいたします。

募金箱設置場所

▷市役所 1階市民ホール

▷各地区公民館

期間 10月31日(月)まで。

安全安心担当 ☎43・6866

赤穂観光マスコットキャラクター

いざ出陣!

陣たくん



赤穂観光協会が募集していた赤穂観光マスコットキャラクターが決定しました。その名も「陣たくん」。応募総数125点の中から姫路市の赤松絵葉(えは)さんの作品が採用されました。「内蔵助の打ち鳴らす陣太鼓で四十七士は気持ちを一つにしたはず。この陣たくんで赤穂が一つになれば」と赤松さん。これからの活躍にご期待ください。



2011年



ときめき赤穂 市制60周年

60周年記念協賛事業(10・11月)

10月

- 19日(水) あこう食育フェア(保健センター)
- 20日(木) 関西福祉大学公開講演会(菊本照子さん)(企画課)
- 22日(土) 赤穂義士会講演会(諸田玲子さん)(生涯学習課)
- 26日(水)～12月19日(月) 特別展「大石内蔵助の美」(美術工芸館)
- 28日(金)～11月6日(日) 世界の名作絵本展(図書館)  
※11月5日(土) 記念講演会(末吉暁子さん)
- 29日(土) 「わが街赤穂景観60選」市内取組事例報告  
記念講演会(三村浩史さん)(都市整備課)

- 3日(木・祝) 市民音楽祭(市民会館)
- 4日(金) 第17回グラウンドゴルフ大会〔老人クラブ連合会〕(介護福祉課)
- 6日(日) 第23回忠臣蔵旗少年剣道大会(スポーツ振興課)  
// 囲碁大会(市民会館)
- 11日(金)～13日(日) さつき展、美術協会展、書道展、写真展(市民会館)
- 12日(土)、13日(日) 合同芸能発表会、生花展、木目込人形展、和風展(市民会館)
- 13日(日) 第1回赤穂シティマラソン大会(スポーツ振興課)  
// しあわせフェスティバル、フクシふれあいまつり(社会福祉協議会)
- 17日(木) 関西福祉大学公開講演会(矢崎由美子さん)(企画課)
- 19日(土) 国際交流講演会(アグネス・チャンさん)(企画課)
- 19日(土)、20日(日) JA兵庫西ふれあいフェスタ(農林水産課)
- 19日(土)～1月10日(火) 特別展「赤穂の指定文化財」(歴史博物館)
- 25日(金) 平成23年度芸能大会・作品展〔老人クラブ連合会〕(介護福祉課)
- 26日(土) スポーツクラブ21交流グラウンドゴルフ大会(スポーツ振興課)  
// 赤穂緞通講演会(内井及生さん、宮原香苗さん)(協賛)
- 27日(日) 第5回赤穂「忠臣蔵」検定(生涯学習課)

11月



## アグネスの“みんな地球に生きるひと” アグネス・チャン国際交流講演会



日時 11月19日(土)  
午後1時30分～3時  
場所 文化会館 大ホール  
入場 無料  
応募方法 官製はがきに、  
郵便番号、住所、氏名、  
電話番号、希望人数(4  
人まで)を記入のうえ、

ご応募ください。(会員の方は電話でも受け付けます)

※応募者多数の場合は抽選のうえ、  
当選者に入場券を送付いたしま  
す。応募はお一人1通に限りま  
す。会員の方には優先的に席を  
確保します。



応募締切 11月4日(金) 消印有効

応募先 〒678-0292 赤穂市役所企画課  
「アグネス・チャン講演会」応募係

☎赤穂市国際交流協会事務局(企画課) ☎43・6867

## 世界の名作 記念 絵本展・講演会

「世界の名作絵本展」

日時 10月28日(金)～  
11月6日(日)  
午前10時～午後6時  
場所 図書館ギャラリー  
(1階)

内容 「国際アンデルセン  
賞」受賞者の作品など



「記念講演会」

日時 11月5日(土) 午後1時30分～3時30分  
場所 図書館視聴覚室(2階)

テーマ 「物語という魔法—子どもの本とともに生  
きて」

講師 児童文学作家 末吉暁子さん

定員 80名(図書館まで事前申込が必要です)

☎図書館 ☎43・0275

## 第5回 赤穂「忠臣蔵」検定

日時 11月27日(日) 午前10時～11時

場所 市民会館 1階大会議室

検定料 大人(高校生以上) 1人1,000円  
中学生 無料

定員 大人・中学生 計100人(先着順)

受検資格 「忠臣蔵」を愛する人ならどなたでも  
過去4回の合格者の再チャレンジも可

合格基準 100点満点中、80点以上の正解

テキスト 「赤穂義士を考える」1部400円

販売場所：歴史博物館 ☎43・4600

申込 11月18日(金)まで  
に、赤穂義士会事務ま  
で申し込みください。

☎赤穂義士会(事務局：教  
育委員会市史編さん担  
当)

☎43・6848



## わが街赤穂 記念 景観60選・講演会

良好な自然景観やすぐれた歴史景観を守り、育て、  
次世代に引き継ぐことの重要性について一緒に考え  
てみませんか。

日時 10月29日(土) 午後1時30分～4時

場所 文化会館 小ホール 入場無料、直接会場へ  
ご来場ください。

内容 ▷「わが街赤穂景観60選」の紹介

▷市内取組事例報告「坂越のまち並みを創る会の取  
組み」 会長 牟禮宗弘さん

▷記念講演「市民の風景をゆたかに、赤穂まちづく  
りの展望」 京都大学名誉教授 三村浩史さん

☎都市整備課 ☎43・6828





2



1



3



4



5

## 塩 まるごと赤穂大博覧会 をまるごと楽しんだ

「塩」をテーマとしたイベント、まるごと赤穂大博覧会が9月23日～25日の3日間、中心市街地の商店街等で開催されました。赤穂駅前には高さ5m、5tもの塩を使って作成された巨大な盛り塩が登場(写真1、2)。また塩でできた「塩琴(えんきん)」の演奏(写真3)や、塩の結晶づくり体験(写真4)、赤穂温泉足湯(写真5)、B級グルメが登場したまるごとバザールなどが開催され、来場された多くの方が、赤穂の魅力をまるごと楽しんだ3日間でした。



## 堤 NHKドラマ「とんび」ロケ 真一さん、小泉今日子さんら来穂

9月22日、重松清さん原作のシングルファーザー物語「とんび」のロケが行われ、堤真一さん、池松壮亮さん、小泉今日子さん、古田新太さん、谷川清美さんが来穂。このロケは播州赤穂フィルムコミッションの誘致で実現。天和駅では主人公ヤス(堤真一さん)の息子アキラ(池松壮亮さん)の上京を小泉今日子さんらが見送る場面を撮影しました。ドラマは1月7日、14日に放送される予定です。



## 供 下水道まつり 用開始から30年

市の下水道が供用開始されてから30年。いままでのあゆみを振り返り、下水道について理解を深めていただくため、9月23日、下水道管理センターで下水道まつりを開催しました。



## 環 環境美化フェア 境について考える

ごみの減量や資源化を進めるため、9月23日、美化センターで環境美化フェアを開催。表紙で紹介したKID'Sフリマや、家庭用品交換会などを通して環境について考えました。





## ふ 高齢者を敬う れあい敬老会や交流会

9月は敬老月間。市内各地でふれあい敬老会などが開かれ、地域ぐるみで長寿を祝いました。塩屋地区では9月18日に地区体育館で敬老会を開催。招待された皆さんは、アトラクションで行われた塩屋小学校金管バンドの演奏にじっと聞き入ったり(写真1)、塩屋幼稚園年長児の体操に大きな拍手(写真2)を送ったりしていました。また9月5日、千種の苑では原小学校6年生が手作り劇「かさ地蔵」や太鼓の演奏などを行う交流会(写真3)が開催され、子どもたちとの楽しいひと時を過ごしました。

# Photo フォトニュース News

東西南北



## 心 中学校体育祭 一つに競い合った

9月18日、市内中学校で体育祭が開催。有年中学校ではNext Challenger～前進あるのみ～のスローガンのもと数々の競技が行われました。地元小学生や高校生も参加したUNE PIECEのムカデ競走(写真1)や100m競走(写真2)など15の種目で熱戦を繰り広げました。



## 60 JR赤穂線60年の変遷・赤穂鉄道の思い出 年のあゆみを振り返る

赤穂市の発展に密接な関係を持ってきた鉄道の姿を、写真などで振り返る企画展。民俗資料館で9月1日～10月15日まで開催。



△「UNE PIECE」では小麦粉で顔が真っ白にもなりました。



# 地産地消 イベントガイド

赤穂市では『地産地消』を推進するため、各地で開催されるイベントなどの支援を行っています。皆さんもぜひ身近な場所で『地元の味』をご堪能ください。  
問い合わせ先 農林水産課 ☎43・6840

**10月22日(土)** 雨天中止  
●時間 午前11時～午後1時30分  
●場所 東有年沖田遺跡公園周辺  
●主催 東有年営農組合・東有年自治会  
●内容 農産物等の直売、もち投げ、園児による催しなど



「花と農の里」

**11月13日(日)** 雨天決行  
●時間 午前10時～午後3時  
●場所 市民総合体育館駐車場  
●内容 農林水産物と加工品の直売  
※赤穂シティマラソンのイベント広場に朝市メンバーが出店します



赤穂とれたて朝市

**10月23日(日)** 小雨決行  
●時間 午前10時～午後2時  
●場所 中山児童遊園及び周辺のほ場  
●主催 中山自治会・中山営農組合  
●内容 枝豆のもぎ取り及び販売、農産物と加工品の直売など



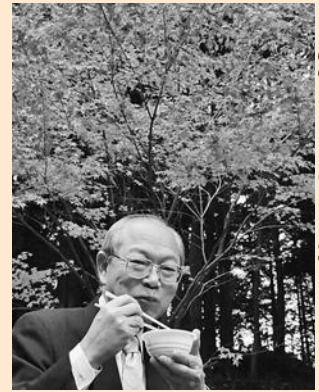
中山地域フェア

**12月4日(日)** 雨天決行  
●時間 午前10時30分～午後1時  
●場所 旧大津保育所、周辺ほ場  
●主催 大津年輪の会  
●内容 だいごんの試食及び販売、農産物と加工品の直売など



大津だいごん祭り

**11月23日(水・祝)** 雨天決行  
●時間 午前10時～午後2時  
●場所 赤穂ふれあいの森高神山荘及びその周辺  
●主催 周世自治会  
●内容 農産物と加工品の直売、木工教室など



周世もみじ祭り



## 介護保険相談室

介護福祉課 ☎43・6947

### 11月11日は介護の日です

「いい日、いい日、毎日、あったか介護ありがとう」を念頭に、親しみやすい語呂合わせとして、「11月11日」が「介護の日」とされました。

この日は、介護についての理解と認識を深め、介護の仕事をしている人や介護サービスの利用者及びその家族を支援するとともに、これらの人たちを取り巻く地域社会における支え合いや交流を促進しようとするものです。

介護に携わっていない人にとっても「介護」は、いつか突然、自分や家族に起こるかもしれない、身近なものです。それぞれの立場で「介護」について考えてみませんか。

現在、介護者の介護疲れが原因となった虐待などの事件が見受けられます。

このような悲惨な事件を防ぐためにも、一人で介護を抱え込むことなく、介護福祉課の窓口や赤穂市地域包括支援センターで介護についてご相談ください。また、赤穂市社会福祉協議会の「介護者の会」に相談し、介護の悩みを共有してみたいはいかがでしょうか。

#### ●問い合わせ先

介護福祉課(在宅福祉相談)	☎43・9843
介護福祉課(介護保険係)	☎43・6947
地域包括支援センター	☎42・1201
赤穂市社会福祉協議会	☎42・1397



## 国民年金

市民課 年金担当 ☎ 43・6820

**「扶養親族等申告書」「社会保険料(国民年金保険料)控除証明書」が送付されます!**

### 年金受給者のみなさんへ

「扶養親族等申告書」は期限までに提出しましょう!

- 老齢や退職を支給事由とする年金は、雑所得として所得税の課税対象とされています。(※障害年金・遺族年金は課税されません)
- 課税対象となる人には、毎年10月下旬から11月上旬までに、日本年金機構から「扶養親族等申告書」が送付されますので、提出期限(12月1日)までに必ず提出してください。
- この申告により、翌年中に受給する年金にかかる、所得税の源泉徴収税額が決まります。提出を忘れると各種控除が受けられず、年金から引かれる所得税の税額が多くなる場合がありますので、ご注意ください。

平成24年分「扶養親族等申告書」が送付される人

- ・ 65歳未満 → 年金額が108万円以上
- ・ 65歳以上 → 年金額が158万円以上

※なお、年金以外に収入がある人は確定申告が必要です。

☎ 姫路年金事務所 ☎ 079・224・6385

### 国民年金保険料を納めているみなさんへ

「社会保険料(国民年金保険料)控除証明書」が発行されます。年末調整・確定申告まで大切に保管しておきましょう!

- 国民年金保険料は所得税、住民税の申告の際、全額が社会保険料控除の対象となります。(その年の1月1日～12月31日までに納付した保険料)
- 控除を受けるには、支払ったことを証明する書類の添付が必要です。年末調整や確定申告の際には、必ずこの証明書(または領収書)を添付してください。

#### 《送付時期》

- ①平成23年1月1日～9月30日までの間に保険料を納付した人 → 10月下旬から11月上旬までに日本年金機構から送付。
  - ②10月1日～12月31日までの間に今年初めて保険料を納めた人 → 来年の1月下旬に日本年金機構から送付。  
専用ダイヤル ☎ 0570・070・117 (ナビダイヤル)  
(受付期間:平成23年11月1日～平成24年3月15日)
- ☎ 姫路年金事務所 ☎ 079・224・6382



## 国保医療だより

市民課 国保医療係 ☎ 43・6813

**医療機関の適正受診にご協力ください!!**

医療機関を受診するときの一人ひとりの心構えが、医療費の削減や病院に勤務している医師の負担軽減につながります。病院等を利用するときは、次の点に注意して上手に受診しましょう。

- 休日や夜間に開いている救急医療機関は、緊急性の高い患者さんのためのもので、医療費も高く設定されています。緊急時以外は、平日の時間内での受診を心がけましょう。
- 夜間や休日にお子さんが急な病気で心配になったら、小児救急電話相談を利用しましょう。小児科医や看護師が症状に応じた適切なアドバイスをを行います。

- 日常的な病気の治療や、医療相談などに応じてもらえるかかりつけ医を持つことは大切です。気になる症状があれば、まずはかかりつけ医を訪ねるようにしましょう。
- 同じ疾患で、複数の医療機関にかかる「重複受診」はやめましょう。医療費が増加するばかりではなく、検査や薬の重複などで、体に悪影響を与えてしまう心配があります。
- 薬の飲み合わせによって、副作用が生じる場合があります。「お薬手帳」を利用したり、服用中の薬を医師や薬剤師に伝えるなどして、不要な薬をもらわないようにしましょう。
- ジェネリック医薬品(後発医薬品)は、新薬(先発医薬品)と同等の効果で価格が安いというメリットがあります。医師や薬剤師と相談しながら、積極的に活用しましょう。

### ◆小児救急電話相談◆

【電話番号】 # 8000

ダイヤル回線、IP電話は

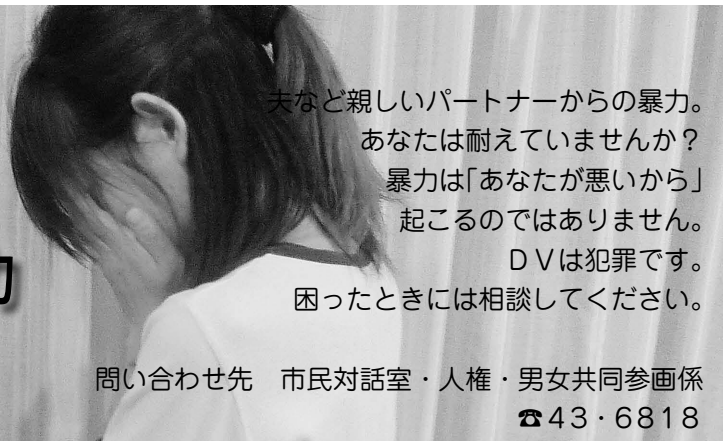
☎ 078・731・8899

【相談時間】 平日・土曜日:18～24時

日・祝、年末年始:9～24時



# あなたは悪くない DV パートナーからの暴力



夫など親しいパートナーからの暴力。  
あなたは耐えていますか？  
暴力は「あなたが悪いから」  
起こるものではありません。  
DVは犯罪です。  
困ったときには相談してください。

問い合わせ先 市民対話室・人権・男女共同参画係  
☎43・6818

## 暴力の種類

- 身体的暴力** 殴る、ける など
- 精神的暴力** 言葉でののしる、無視する、物をこわす など
- 経済的暴力** 生活費を渡さない、借金する・させる など
- 性的暴力** 性行為を強要する、避妊に協力しない など
- 社会的暴力** 行動や交友関係のチェック、実家との付き合いの制限 など
- 子どもを利用した暴力** 子どもに暴力を見せる、子どもを渡さないとおどす など

## DVに関する相談窓口

- ▷赤穂市女性交流センター ☎43・7800  
相談時間=火～金曜日 13時～16時(年末年始を除く)
- ▷兵庫県立女性家庭センター(兵庫県配偶者暴力相談支援センター) ☎078・732・7700  
相談時間=毎日9時～21時
- ▷兵庫県立男女共同参画センター・イーブン女性のためのなやみ相談 ☎078・360・8551  
相談時間=月～土曜日(祝日・年末年始を除く) 9時30分～正午・13時～16時30分
- ▷兵庫県警察本部 ストーカー・DV相談 ☎078・371・7830  
相談時間=毎日24時間



## DV(ドメスティックバイオレンス)とは?

夫婦または元夫婦、内縁関係(事実婚)のある者の中で、パートナーが暴力をとおして相手を思い通りに支配し、コントロールすることをいいます。

DVは犯罪となる行為を含む重大な人権侵害にあたります。人は、男性、女性、大人、子どもにかかわらず、誰でも等しく尊重され平等に扱われなければなりません。暴力による被害を防ぎ、安心して自分らしい生活をおくするために相談しましょう。

## DV Q&A

### Q なぜ逃げられないの?

A なぜ逃げられないのかと疑問に思うかもしれないかと。その理由には、次のことなどが考えられます。▽もう少しがんばってみようと思う「暴力は一時的なものだ。暴力のあとは、反省し謝ってくれるからもう少し頑張ってみよう」と思っています。

▽恐怖感や無力感 逃げるともっとひどい暴力を受けると

る、報復を受けると思ってしまう。自信がなくなり、自分は何もできないと考え、自己主張しなくなります。

▽子どもへの気かり 父親のいない子どもにしたくない、子どもの転校などへの心配も考えてしまいます。

### Q 加害者の特徴は? 加害者は特別な人ですか?

A 加害者は特別なタイプはなく、年齢、学歴、職業など関係ありません。また、DVの原因としてアルコールを飲む人、遺伝、もともとと粗暴な人とは限りません。

## 女性に対する暴力をなくす運動 講演会

DVは、男女共同参画社会を形成していく上で克服すべき重要な課題です。

「11月25日は女性に対する暴力撤廃国際日」12日～25日までの2週間に毎年「女性に対する暴力をなくす運動」が展開されます。「ねえ、それってDVじゃない?」と気づくことが大切です。

本人や周囲の人が、早期に「DV問題」と認識し、いち早く被害に対処するためにDV防止法や支援について学びましょう!!

日時 11月25日(金) 午前1時30分～

場所 市民会館 2階中会議室

内容 講演会「DVの現状と支援」～問題の気づきから解決への一歩を～

講師 神戸市看護大学助産学専攻科教授 高田昌代氏

参加 無料

主管 赤穂市女性団体懇話会 ネットワーク「巴」

# すくすく育て わが家のホープ!



かわかみ しゅんや  
**河上 峻也** ちゃん

平成20年4月20日生まれ

「めっちゃ大好き!!」

☆父・隆二さん 母・美保子さんより

木生谷



かわかみ ゆうすけ  
**河上 友翼** ちゃん

平成22年5月15日生まれ



ふじた かな  
**藤田 菜奈** ちゃん

平成22年5月9日生まれ

「♡ 世界一かわいい♡ 大好き」

☆母・菜摘さんより

大津

赤穂シティマラソン大会を通じて「赤穂の魅力」と「活気あふれる忠臣蔵のふるさと播州赤穂」を全国に発信できるようサブタイトルと応援ポスターを募集しましたところ、サブタイトル32点、応援ポスター28点の応募をいただきました。審査の結果、次の方が入賞されました。

サブタイトルの最優秀賞の作品は、複数年大会PR等に活用します。

サブタイトル及び応援ポスターの入賞作品は、今年度の大会プログラムに掲載いたします。

また、応募していただいたすべての応援ポスターについては、10月10日(体育の日)に市民総合体育館で展示したほか、大会当日の受付会場に展示いたします。



## 赤穂シティマラソン大会 サブタイトル決定

さあ! 走ろう  
義士のふるさと  
あこうのまちを

### 【サブタイトル】 (敬称略)

#### ▽最優秀賞

さあ! 走ろう 義士のふるさと あこうのまちを

西 保子(御崎)

#### ▽優秀賞

義士のまち 潮風とともに  
ゴールまで

岩間 麻子(元沖町)

魅力走力! 播州赤穂 元禄

ロマンを駆け抜ける

東南 武士(加里屋中洲)

### 【応援ポスター】 (敬称略)

#### ▽最優秀賞

村中 志帆(赤穂中2年)

#### ▽優秀賞

・明石 文音(赤穂西中2年)  
・寺内 聖子(有年中3年)

◎赤穂シティマラソン大会実行委員会事務局(スポーツ

振興課) ☎43・6869

振興課) ☎43・6869

### 体育指導委員から スポーツ推進委員に名称変更

スポーツ基本法の施行により、平成23年8月24日から「体育指導委員」の名称が「スポーツ推進委員」に変わりました。

スポーツ基本法第32条で規定されるスポーツ推進委員は、地域のスポーツ大会、スポーツ教室等の実施に関する連絡調整及び指導・助言や健康・体力づくりの実技指導を行い、地域スポーツの推進を図ることを目的に市町村に置くこととされています。

赤穂市では、17名のスポーツ推進委員が委嘱され、地域スポーツの推進のため活動されています。

### 【スポーツ推進委員】

▽赤穂地区Ⅱ 涌元雅代 ▽城西地区Ⅱ 上崎久美子 ▽塩屋地区Ⅱ 花崎右司 ▽赤穂西地区Ⅱ 山崎正弘 ▽尾崎地区Ⅱ 久保田浩 ▽御崎地区Ⅱ 竹田徹 ▽坂越地区Ⅱ 西本一雄 ▽高雄地区Ⅱ 柿本鈴子 ▽有年地区Ⅱ 寺内多希子 ▽原地区Ⅱ 福本一志 ▽教育委員会Ⅱ 山本亮、入江秀史、前田金子、廣門知紗、廣島勉、横川晶子、高田良之 (敬称略)

◎スポーツ振興課

☎43・6869



募集 公営住宅の入居者

市営住宅

● 募集期間 10月17日(月)～21日(金)

● 抽選日 10月28日(金)

● 入居予定 12月1日(木)

募集住宅

① 千鳥団地(重いす対応住宅) 2LDK 1戸(注1)

② 千鳥団地 2LDK 3戸

③ 千鳥団地 3DK 1戸

④ 塩屋団地 3DK 8戸

⑤ 塩屋西団地 3DK 3戸

⑥ 坂越高谷団地 3DK 2戸

注1 生活に常時車いすを必要とされている人のいる世帯のみ申し込みできます。入居後、該当者がいなくなった場合は住宅を返還していただきます。

● 留意事項 ① 4団地6タイプのうちどれか1団地1タイプのみ応募可能です。② 抽選により落選となられた場合には、抽選順により今後空家が発生した場合は待機登録者としてさせていただきます。

県営住宅

● 募集期間 10月17日(月)～21日(金)

● 抽選日 10月28日(金)

● 入居予定 12月末頃

募集住宅

① 赤穂尾崎鉄筋(2人以上世帯用) 3DK 1戸

② 赤穂中広鉄筋(3人以上世帯用) 3DK 1戸(注1)

③ 赤穂千鳥高層(3人以上世帯用) 3LDK 1戸(注1)

④ 赤穂千鳥高層(4人以上世帯用) 3LDK 1戸(注2)

⑤ 赤穂湯の内鉄筋(3人以上世帯用) 3LDK 1戸(注1)

注1 夫婦または、婚約者2人世帯で、合計年齢が80歳未満の場合のみ申し込みできます。

注2 合計年齢が80歳未満の夫婦と子ども1人の3人世帯の場合のみ申し込みできます。

● 留意事項 ① 抽選により落選となられたときには、抽選順により今後空家が発生した場合は待機登録者としてさせていただきます。

県営住宅・市営住宅申込方法

市役所2階都市整備課に申込書がありますので、必要事項を記入し、入居予定者全員の所得が確認できる書類(市住のみ)を添付し

て、申し込みください。(収入基準等の申込資格要件があります)

● 受付・問い合わせ先 都市整備課住宅担当 ☎43・6827

募集 研修会・まち歩き体験調査

ユニバーサル社会づくりを理解し、実践活動へのきっかけづくりとするため、研修会を開催します。

また、播州赤穂駅から赤穂城跡を結ぶ加里屋地区を中心に、まち歩きを実施します。で、ぜひご参加ください。

【研修会】

● 日時 11月3日(木・祝) 午前10時～正午

● 場所 城西公民館

● テーマ 「障がい者スポーツからユニバーサル社会を考える」

● 講師 西宮市社会福祉協議会 課長補佐 宮城新さん

※フライングディスクの体験もできます。

【まち歩き】

● 日時 11月3日(木・祝) 午後1時30分～4時30分

● 集合場所 加里屋まちづくり会館

● 申込 10月25日(火)まで

に、忠臣蔵のふるさとまちづくり協議会 ユニバーサルまちづくり部会事務局(介護福祉課 ☎43・6809)まで。

募集 防衛官候補生



防衛省では、自衛官候補生を募集しています。希望する人は、次の応募方法により志願票等を請求してください。

● 募集種目 自衛官候補生(男子)

● 資格 18歳以上27歳未満の人

● 受付 年間を通じて受付

● 第1次試験日 受付時にお知らせします

● 応募方法 募集要項・志願票・受験票を自衛隊兵庫地方協力本部に請求し、必要事項を記入のうえ、提出してください。

問 自衛隊 兵庫地方協力本部 〒651-0073 神戸市中央区脇浜海岸通1-4-3

神戸防災合同庁舎 4階 ☎078-261-9777(代)

姫路西播地区隊相生地域事務所 ☎23・2750

市役所 市民課 ☎43・6819

**家族**  
プラス  
**収納**  
ついに登場!!

リビング天井 3.8m

普通の家とはココが違う!

**憧れの大収納を低価格で!**

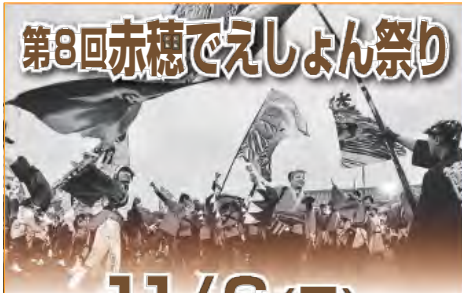
あれもこれも、みんな収納できる。  
おまけにリビングも広く!  
ハイグレード住宅ですよ。

**大型収納 (ハシゴなし)**

**(有)結城建設**  
〒678-0202 赤穂市山手町7番地の7  
TEL46-3011



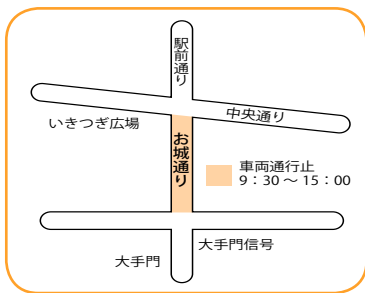
## 第8回赤穂でえしよん祭り



### 11/6(日)

お城通りパレード  
10:00~15:00

赤穂城跡公園花見広場  
メインステージ  
11:00~19:30 (予定)



交通規制 9:30 ~ 15:00 (予定)  
☎でえしよん祭り 実行委員長 南  
☎ 090・3659・4770

### お礼 消費者協会家庭用品交換会出品について

去る、9月23日に開催された環境美化フェアでの「家庭用品交換会」には、多数の品物を出品いただきありがとうございます。

売れ残った品物は「赤穂市社会福祉協議会」に寄贈させていただきます。ご協力ありがとうございました。

☎消費者協会 事務局(市民対話室内) ☎43・6818

### お知らせ 兵庫県最低賃金 時間額739円

(平成23年10月1日発効)  
兵庫県最低賃金が改正されました。この最低賃金は、県内の事業場で働くパートタイマー、アルバイト等を含めたすべての労働者に適用されます。繊維工業、靴下製造業は

か8件の特定(産業別)最低賃金が適用される業種については、例年12月1日に改正されます。

☎兵庫県労働局 労働基準部賃金課  
☎078・367・9154

### お知らせ み全国地域安全運動実施中

運動の期間 10月11日(火)~20日(木)までの10日間

運動の重点  
●全国重点 ▼子どもと女性の犯罪被害防止▼住宅を対象とした侵入犯罪の防止▼万引き、自転車盗の防止

●重点 ▼子どもと女性の犯罪被害防止▼住宅を対象とした侵入犯罪の防止▼万引き、自転車盗の防止  
●重点 ▼街頭において取行される強制わいせつ、ひったくりの防止▼特殊詐欺(振り込め詐欺その他の匿名性・非対面性を特徴として取行される詐欺をいう)

の被害防止  
赤穂署の重点 ▼車上ねらい、自転車盗の被害防止▼住宅を対象とする侵入犯罪の防止▼振り込め詐欺の被害防止

●地域の皆さんができる地域安全活動の例  
▼自転車・オートバイの鍵掛け(U字或いはワイヤーロック)、防犯登録  
▼自転車の前カゴや車内に現金、バッグ等の貴重品を置かない  
▼外部からの見通しを確保するための植木の剪定  
▼外出時の鍵掛け、声かけ運動

▼防犯灯の点検、整備活動  
▼門灯(玄関灯)の点灯運動  
▼防犯パトロール  
▼防犯ブザーの携帯  
▼ご近所の間で情報交換し、

互いに注意しあう。  
※地域安全活動の主役は地域の皆さんです。

☎赤穂警察署 生活安全課  
☎43・0110

### 催し 関西福祉大学 大学祭 「汐風祭」

●日時 ▼10月29日(土)・30日(日) 午前9時30分~午後9時(予定)

●テーマ 「さあ、15歳からあの汐風祭まで、競争だ!!」

●内容 ▼オーブンキャンペーンを同時開催▼タレント・芸人のトークショー・学生会の企画▼模擬店▼フリーマーケット・フォトコンテスト・動物園▼ちびっ子ランド(福祉体験・スポーツ体験・おぼけ屋敷)  
※他にも多数のイベント有ります。

### 行政相談週間 10/17~23

お気軽に行政相談を!  
10/18(火)

10:00~正午

▷巡回場所 御崎・有年公民館  
▷行政相談委員 東南公雄さん 畑中靖之さん

#### 【行政相談とは…】

国の仕事についての苦情や意見などを受け、公平な第三者的立場から関係機関に必要なあっせんを行い、皆さんの声を行政運営の改善に役立てるものです。

#### 【相談内容は…】

国の仕事、県・市町村が国から受託している仕事や国の補助金を受けて行っている仕事(年金、健康保険、高齢者医療、福祉、雇用保険、労災保険、道路、役所の窓口等の行政サービスなど)

☎市民対話室 ☎43・6818

宝くじ助成で子ども御輿を整備しました

宝くじ助成金(コミュニティ助成事業)で、海浜町自治会が秋祭りで使用する子ども御輿を整備しました。地域の伝統文化を継承するとともに、コミュニティ活動を一層推進します。

●問い合わせ先 市民対話室 ☎43・6818

自転車にかぎを  
かけましょう!

鍵かけ防犯  
マスコット  
「キー坊」  
赤穂警察署

☎関西福祉大学  
☎46・2525

## 催し いなみの学園文化祭

地域の皆さんとのふれあいの場として、より多くの方々との交流を通じて、お互いの理解を深めると共に、当学園を知っていただくことを目的として学園祭を開催します。

●日時 11月12日(土)・13日(日) 午前9時30分～午後3時

●場所 兵庫県いなみの学園 (加古川市平岡町)

●内容 ▽絵画、書道、陶芸などクラブ・サークル活動の発表▽演芸大会・アトラクション▽チャリティバザーなど

●問い合わせの学園  
☎079・424・3342

## 催し 吉備青少年由緒館チアフルデー開催

国立吉備青少年自然の家では施設を知っていただくために、一般公開として「チアフルデー」を開催します。

●日時 10月30日(日)

●内容 ムツリーイング▽星空ツアー(天体観察)・29日(夜)▽遊びリンピック(賞状やメダルの贈呈もあります)▽おもしろ乗り物遊び▽「早寝早起きあさごはん」

## 図書館だより

### 「図書館文学講座」

- テーマ=古典芸能にみる日本文化再発見
- 日程=▷11月19日(土)「世阿弥の方法―夢幻能をめぐる―」神戸女子大学文学部 大谷節子教授  
▷12月10日(土)「『仮名手本忠臣蔵』と竹田出雲の代々」神戸女子大学文学部 阪口弘之教授
- 場所=図書館2階視聴覚室
- 時間=午後1時30分～3時
- 定員=各回40名(先着順)
- 参加料=無料
- 申込・問い合わせ先  
図書館 ☎43・0275

### 「雑誌・図書のリサイクル」

- 日時=10月22日(土)・23日(日) 午前10時～午後6時
- 場所=図書館ギャラリー
- ※図書館所蔵の保存期限が過ぎた雑誌、不用となった図書のリサイクルです。市民対象。1人10冊まで持ち帰りできます。

### 「いないいないばあの会」

- 日時=10月20日(木)午後2時～
- 申込・問い合わせ先  
図書館 ☎43・0275

### 「11月の祝日開館」

- ▷11月3日(木・文化の日)
- ▷11月23日(水・勤労感謝の日)

## 健康 赤穂市民病院健康教室

### ●第70回心臓病教室

●日時 11月13日(日) 午前10時～11時30分

●場所 市民病院 3階講義室

●内容 ①「血圧脈波検査について」検査部 藤本美佳  
②「心臓カテーテルって、ご存じですか？」循環器科 安部博昭

### ●第68回糖尿病教室

●日時 11月19日(土) 午後

のキャラクターによるアトラクションなど

※事前予約が必要なプログラムのありますので、詳細は当自然の家HPか電話でお問い合わせください。

●問い合わせの学園  
☎0866・567・233



2時～4時 (受付1時30分)  
●場所 市民病院 3階講義室  
●テーマ 糖尿病と認知症

「頭を使って運動しよう！」

医師 瀨直日、理学療法士 宮本峰幸、看護師 三浦真由美

※予約不要

●市民病院 地域医療室

☎43・8458

## お知らせ 10月は骨髄バンク推進月間です!

骨髄バンクとは、白血病や再生不良性貧血などの病気によって、正常な造血が行われなくなってしまう患者さん

の骨髄幹細胞を、健康な人の骨髄幹細胞と入れ替える(実際は骨髄液を点滴静注することにより、造血機能を回復させる治療法です。一人でも多くの患者さんを救うために、皆様のご理解とご協力をよろしくお願い致します。

※ドナー登録は次の①～③の条件を満たす人ができます。

- ①年齢が18歳以上、54歳以下で健康な人
- ②体重が男性 45kg、女性 40kg以上の人
- ③骨髄提供の内容を十分理解している人

●赤穂健康福祉事務所 食品薬務衛生課  
☎43・2937

【広告】  
住宅用火災警報器  
6月1日から設置が義務化されました  
悪徳業者による消火器の  
処分・点検にはご注意ください!!  
不要消火器の処分費 1,000円～  
**(株)播州商会**  
赤穂市上飯屋南4-21 ☎42・4032 FAX42・4000

あなたの資産運用のパートナー  
こんにちは  
このまちの証券会社です  
金融商品取引業者番号：近畿財務局長(金商)第1号  
加入協会：日本証券業協会  
**相生証券** ☎(079)42-0456  
http://www.aiai-sec.com/ AMEBO-PM580

## ハモニーインフォメーション

HARMONY INFORMATION

おもしろミュージックスクールvol.13

オペラにみる人間模様ダメ男決定戦!!

**12月24日(土) 14:00開演 大ホール 全席自由**  
 入場料: 1,000円(友の会 800円)

好評  
発売中!

市制60周年記念協賛事業 郷土の生んだ芸術家たち  
 -ボサノバと日本歌曲の情景

**12月11日(日) 15:00開演 小ホール 全席自由**

出演: 小川真澄(ソプラノ) 高尾典江(ボサノバ) 他  
 入場料: 1,000円(友の会 800円)

好評  
発売中!



米村でんじろうサイエンスショー

**12月23日(金・祝) 大ホール 全席指定**

1回目13:00開演 2回目15:30開演

入場料: 高校生以上3,000円(友の会2,400円)  
 中学生以下1,500円(友の会1,200円)

好評  
発売中!

人形劇団 クラルテ 11びきのねことあほうどり

**12月4日(日) 14:00開演 小ホール 全席自由**



子どもに人気の「11びきのねこ」シリーズから、「11びきのねことあほうどり」を人形劇団クラルテが公演。

入場料: 1,000円(友の会 800円)

好評  
発売中!

一青窈 Tour 2011 “瞬き”

**11月20日(日) 18:00開演 大ホール 全席指定**

「もらい泣き」でデビューし、「ハナミズキ」を大ヒット曲に持つ女性歌手 一青窈が赤穂にやって来る!!  
 入場料: 5,900円(友の会5,500円)



好評  
発売中!

ピバ! ラテンダンスの祭典

**10月23日(日) 15:00開演 小ホール 全席指定**

アルゼンチンのタンゴ、キューバのサルサ、そしてマンボ等、パラエティーに富んだラテンダンス。本場の歌手・ダンサーを迎えて贈るスーパーダンスショー!  
 入場料: 3,500円(友の会3,000円)



好評  
発売中!

能楽囃子方ワークショップ

**10月16日(日) 13:00開演 学習室ほか 全席自由**

初心者・親子のための能楽講座。国立能楽堂講師による講演を聞き、お囃子(笛・小鼓・大鼓・太鼓)が体験できます。  
 入場料: 一般500円(観覧のみ) 体験希望者1,000円  
 親子ペア1,000円 ※友の会2割引

好評  
発売中!

赤穂市文化会館 ハーモニーホール

チケット予約専用 ☎43・5144 ☎43・5950 ☎43・5111

☐: ako-harmony@memenet.or.jp

ホームページアドレス <http://www2.memenet.or.jp/~akoharm/>

お知らせ

西播磨県民局だより

「西播磨オータムフェアin光都」

芸術文化・収穫・食の秋を満喫してみませんか?ぜひご来場ください!

●日時 10月29日(土)・30日(日) 午前10時〜午後4時

●場所 播磨科学公園都市芝生広場

●内容 ▽特設ステージⅡ伝統芸能、郷土芸能、演劇、楽器演奏、コーラスなど▽ブースコーナーⅡうまいもん市、直売所、キッズコーナー、ふれあい広場、企業メッセなど▽周辺会場Ⅱ光都クイズラリー、光都プ

ラザフリーマーケット(30日)。  
 ◎西播磨オータムフェスタ in 光都実行委員会事務局 (西播磨県民局県民室県民協働課) ☎58・2341

「ブナ林の残る源流訪問」

豊かなブナ林が生育する源流を探索することで、千種川の豊かさを直に感じ、源流水を飲んでみませんか?

●日時 10月30日(日) 午前10時〜午後2時

※荒天、熊出没時は中止。  
 ●場所 千種高原スキー場出発

●参加費 ▽大人(会員)

300円(非会員)500円  
 ▼子ども(高校生以下)100円

●持参品 軽登山に適した服装(天候によっては雨具・防寒着必要)、軽登山靴もしくは厚めのスニーカー(サンダルや長靴は不可)お弁当、カメラ、双眼鏡、虫除け、熊よけの鈴など

●申込 参加費を持参のうえ、当日受付(千種高原スキー場入り口付近)で申し込みください。

◎西播磨県民局 光都土木事務所 企画調整担当 ☎58・2229

催し

三都ミュージックストリート2011

定住自立圏構想を民間でも推進するため、三都の音楽グループ(3MPプロジェクト)主催による音楽イベントです。

●上郡町 ▽ひがし蔵 日時 10月30日(日) 午後7時〜(6時30分開場) ▽日時 11月25日(金) 7時〜(6時30分開場)

●赤穂市 ▽文化会館 日時 10月29日(土) 午後3時30分〜(3時開場) ▽初音日時 11月18日(金) 7時〜(6時30分開場)

問い合わせ・チケット申込 川上(赤穂) ☎090・1599・9323

広告



## 地球に愛を 子どもに愛を



ペットボトルのキャップを集めて世界の子どもたちにワクチンを届けよう!  
 当社は、エコキャップ推進協会の回収業者です。お気軽にご相談下さい。

株式会社 横山サポートテック

〒678-0232 兵庫県赤穂市中広1370番地の1

TEL:(0791)43-5328 FAX:(0791)43-6568



NPO法人(内閣府認証)  
 エコキャップ推進協会  
**ECOCAP**



# 社協だより

編集：社会福祉法人  
赤穂市社会福祉協議会  
(ボランティアセンター)  
赤穂市中広267  
(赤穂市総合福祉会館内)  
TEL 42・1397  
FAX 45・2444  
<http://ako-shakyo.jp/>

## 今年も赤い羽根共同募金にご協力を!

10月1日から共同募金運動が始まりました。今年共同募金は来年このように活用されます。

事業内容	金額
①調査広報活動 ・広報・社協臨時特集号 ・ホームページ	242.3万円
②福祉教育活動 ・市民福祉講座・福祉作文の募集、表彰	70万円
③小地域福祉活動 ・住民座談会・モデル地区活動	150万円
④ふれあいいきいきサロン活動 ・三世交代交流サロン、子育てサロン ・高齢者サロン	130万円
⑤パートナーサービス ・ご近所同士の支え合い、助けあい	100万円
⑥児童福祉活動 ・小・中・高福祉協力校 ・子どもの日行事	100万円
⑦心身障がい者福祉活動 ・障がい者週間ともに考える市民の集い	15万円
⑧老人・障がい者在宅福祉サービス ・移送・給食サービス・介護支援 ・ひとり暮らし老人支援	128万円
⑨ボランティア福祉 ・ボランティア養成・助成	50万円
⑩災害ボランティアセンター	21万円
⑪心配ごと相談	50万円
⑫施設福祉活動	93.7万円
<b>目 標 (総額)</b>	<b>1,150万円</b>



東日本大震災では、多くの方が被災し、家を家族を仕事を失いました。しかし失われたものはかりでは、ありませんでした。駆け付けたボランティア、寄せられた物資や義援金の多さに、助け合いの精神はまだまだ健在であると確信させられました。助け合いの精神を支えられた「共同募金運動」は、今年で60年余りになります。震災によって安心・安全に地域で暮らせることが、住民にとって大きな課題となっています。今まさに地域福祉は、豊かで住みやすく、さらにきめ細かな福祉サービスの充実と共に「人と人のつながり」助け合いが大切です。その第一歩は、あなたの募金から始まります。どうぞあなたの優しさを添えて、共同募金にご協力ください。

**赤い羽根共同募金**  
平成23年目標額 **1,150万円**  
手から手へやさしさの贈り物

ご存じですか? 赤い羽根のこと。「寄付する人もボランティア」「寄付を募る人もボランティア」

## 賛助会費 ありがとうございます(敬称略)

### 【個人】

中島 文栄	福田真里子	山脇美智恵	飯中 康司
榎本 章	榎 敏	姫野 英美	米田 絹子
小島由美子	藤田 佳子	水野 亮	釣本 清司
渡利 輝男	野山貴久子	戸田 一子	山下 芳一

### 【法人】

関西電力(株)赤穂火力発電所 神姫バス(株)神姫観光龍野営業所  
(株)おさきかもめ屋 (株)岡本鉄工所 やの写真館  
三菱電機(株)系統変電システム製作所 中谷機工(株)  
赤穂化成(株) (株)山武

匿名の方々からもご協力をいただきました。

## 福祉の拠点をみんなで支えてください。

賛助会費は、社会福祉協議会の貴重な財源です。安定した地域福祉事業の充実や発展を図るためにも、皆さまのあたご援助が必要です。ご協力をお願いいたします。

(法人会費：5,000円、個人会費：2,000円、一般会費：500円)

あなたのやさしさを善意の窓口へ

## 善意銀行だより

あたたかい善意をありがとうございました  
預託状況 (8月1日～8月31日受付分)

### ●委任預託

住 所	預 託 者	金 額	預 託 内 容
加里屋	中村 律子	50,000	亡夫満中陰志
上飯屋北	糸 雅 成和	100,000	亡父満中陰志
新 田	木 村 秀寿	100,000	亡父満中陰志
塩 屋	匿名	10,000	車椅子借用御礼
浜 市	匿名	10,000	車椅子借用御礼
塩 屋	匿名	5,000	車椅子借用御礼
木 津	依 口 繁子	10,000	福祉用具一式借用御礼
加里屋中洲	匿名	2,000	車椅子借用御礼
南 宮 町	匿名	50,000	善意のために
尾 崎	大 津 武	2,000	車椅子借用御礼
上 郡 町	三 上 芳範	21,500	福祉のために
新 田	松 本 隆博	100,000	亡母満中陰志
尾 崎	馬 場 孝一	50,000	亡姉満中陰志
新 田	田 中 恵子	50,000	亡夫の香典の一部を

◎善意銀行受付窓口・・・赤穂市社会福祉協議会◎

## 「今の私たちができること」

～東日本大震災 復興支援ボランティア派遣@宮城県気仙沼市大島～

台風12号の影響で予定から一週間遅れの9月9日(金)～12日(月)、赤穂市社協の募集に応じて集まった19歳から72歳までの17名のボランティアが宮城県気仙沼市大島へ支援活動に向かいました。

大型バスで赤穂を出発、その日は車中泊。出発から17時間後、気仙沼港始発のフェリーに乗り大島へ。土曜・日曜の2日間の活動では、被災した畑の瓦礫撤去や観光ホテルの荷物の運び出し・除草作業などで汗を流しました。

震災からちょうど半年の11日午後2時46分、大島にサ

イレンが響き、私たちも作業の手をとめて黙祷を捧げました。

お世話になった宿泊所のスタッフ、被災した観光ホテルの方々からも、温かい心配りをいただきました。

また、参加くださったボランティアの皆様、日程変更のためにキャンセルとなった方、少しでも被災地の力に！というお気持ち、本当にありがとうございました。今後とも活動へのご協力、よろしく願いいたします。



### ◆参加者の声

#### 〈出発2日前に陸前高田市での活動から戻り、参加した鈴木夏実さん〉

少しでも力になることができたらという思いから参加しました。

半年が経ちましたが、復興にはまだまだ時間がかかる、大事なものはこれからだと強く思いました。

国民全員が復興への意識を失わず継続させることが必要だと思います。

多くの悲しみや苦しみがあった中、笑顔で接し感謝までくださった被災者の方々の思いを大切に、自分ができていることを考えていきたいと思えます。

#### 〈今回の活動後、再び石巻市へ出発予定の岸原由季さん〉

「復興のために自分に何ができるのか」という問いを持ち、参加させていただきました。

震災後半年の現状を初めて自分の目で見て、地元の方から当時の話を聞いて一瞬にして日常を非日常に変えてしまう天災の恐ろしさを肌で感じました。今回の活動だけではまだ漠然としていますが、今後また東北に赴く予定があるので、これらの体験を通して「今の自分ができていること」を考えていこうと思います。

## 衣裳室だより

### 七五三衣裳

七五三の時期が近づいてきました。もう衣裳の準備はお済みでしょうか？

衣裳室では、素敵な七五三用女子着物一式・男子着物一式など、多数取り揃えておりますので、ぜひ一度お越しください。

場所：総合福祉会館2階 貸衣裳室

#### ◆貸衣裳受付時間

◎月～金曜日（祝祭日を除く）  
午前9時～午後5時

◎第1、第3土曜日（祝祭日を除く）  
午前9時～正午



## 車いす寄贈

兵庫信用金庫様より、介助用車いすが5台寄贈されました。

さっそく市民の皆さんへ貸し出しされ、大変喜ばれています。今後も存分に活用させていただきます。

ありがとうございました。



※車いす貸し出しの詳細については、社協までお問い合わせください。

## ★受講生募集★ 移送サービス実習講座

移送サービスとは、日常生活において車イスを必要とされる身体の不自由な方の外出(通院など)を援助する活動です。

◆日時 ①11月22日(火) ②12月1日(木)

③12月8日(木)《全3回》

午後1時30分～3時30分

◆場所 総合福祉会館 ◆対象 市民 20名

◆講師  
・地域包括支援センター  
・作業療法士 香山恭範氏  
・ボランティアグループ「てんとうむし」

◆受講料 無料 ◆申込締切 11月11日(金)

◆主催・申込先 社会福祉協議会(ボランティアセンター)

※定員になり次第締め切ります。



車いすへの移乗など  
介護に役立つ実習も  
行います!!



実際の  
活動風景



# くらしのカレンダー 10/11~11/19

## 健康・相談

10月	
11	火 ●保育所子育て電話相談 10:00~16:00
12	水 ●法律相談(要予約) 13:00~16:00 市 ●1歳6ヵ月児健診(H22.3) 13:30~14:30 受付 保七 ●心配ごと相談 13:00~17:00 福
13	木 ●子育て相談(子育て学習センター) 13:30~16:00 会
14	金 ●赤ちゃん相談・子育て応援隊サロン 13:30~15:30 福 ●栄養相談(要予約) 9:30~11:30 健康
15	土 ●特定法律相談 9:30~12:00 会 ●市民対話室 ☎43・6818
16	日 (当番医) 杉口整形外科 ☎45・1451 9:00~17:00
17	月
18	火 ●保育所子育て電話相談 10:00~16:00 ●ネコの引き取り 8:30~9:30 保七 ●巡回行政相談 10:00~12:00 御崎・有年公民館
19	水 ●エイズ・肝炎相談(前日までに要予約) 13:20~ 健康 ●若者の心と体の相談(要予約) 13:30~15:30 健康 ●女性問題専門相談(要予約) 13:00~16:00 会
20	木 ●秋期ポリオ予防接種 14:00~14:30 高雄公民館 ●秋期ポリオ予防接種 15:00~15:30 有年公民館 ●心配ごと相談(弁護士・要予約) 8:30~12:00 福
21	金 ●秋期ポリオ予防接種 13:00~14:00 御崎公民館 ●秋期ポリオ予防接種 14:30~15:30 尾崎公民館
22	土
23	日 (当番医) 正木医院 ☎45・3555 9:00~17:00
24	月 ●秋期ポリオ予防接種 13:30~14:30 塩屋公民館 ●秋期ポリオ予防接種 15:00~15:30 赤穂西公民館
25	火 ●健康相談 9:00~11:00 福 ●行政相談(相談委員) 10:00~12:00 市 ●保育所子育て電話相談 10:00~16:00 ●秋期ポリオ予防接種 13:30~14:30 坂越公民館
26	水 ●法律相談(要予約) 13:00~16:00 市 ●心配ごと相談・こころの相談(要予約) 13:00~17:00 福 ●4ヵ月児健診(H23.6生) 13:30~14:30 受付 保七
27	木
28	金 ●秋期ポリオ予防接種 13:00~14:00 城西公民館 ●秋期ポリオ予防接種 14:30~15:30 福
29	土
30	日 (当番医) 田淵医院 ☎43・4114 9:00~17:00
31	月

11月	
1	火 ●保育所子育て電話相談 10:00~16:00 ●消費生活・司法書士相談(要予約) 10:00~12:00 市
2	水 ●心配ごと相談・こころの相談(要予約) 13:00~17:00 福 ●エイズ・肝炎相談(前日までに要予約) 13:20~ 健康 ●若者の心と体の相談(要予約) 13:30~15:30 健康 ●農地相談 10:00~11:30 市 ●3歳児健診(H20.5生) 13:30~14:30 受付 保七
3	木 (当番医) 黒田医院 ☎43・5210 9:00~17:00
4	金 ●健康相談 9:00~11:00 福
5	土
6	日 (当番医) 三木内科 ☎42・1771 9:00~17:00
7	月 ●こころのケア相談(要予約) 13:30~14:30 健康
8	火 ●保育所子育て電話相談 10:00~16:00
9	水 ●法律相談(要予約) 13:00~16:00 市 ●心配ごと相談 13:00~17:00 福 ●2歳児歯科健診(H21.3.H21.4生) 13:30~14:30 受付 保七
10	木 ●子育て相談(子育て学習センター) 13:30~16:00 会
11	金 ●栄養相談(要予約) 9:30~11:30 健康
12	土 ●行政書士・司法書士・土地家屋調査士無料相談 会 10:00~12:00 ●市民対話室 ☎43・6818
13	日 (当番医) 梶原外科 ☎42・9934 9:00~17:00
14	月 ●人権相談 10:00~12:00 市
15	火 ●保育所子育て電話相談 10:00~16:00 ●ネコの引き取り 8:30~9:30 保七
16	水 ●1歳6ヵ月児健診(H22.4生) 13:30~14:30 受付 保七 ●エイズ・肝炎相談(前日までに要予約) 13:20~ 健康 ●女性問題専門相談(要予約) 13:00~16:00 会 ●若者の心と体の相談(要予約) 13:30~15:30 健康
17	木 ●国民年金相談 13:30~16:00 市 ●心配ごと相談(弁護士・要予約) 8:30~12:00 福
18	金
19	土 ●特定法律相談 9:30~12:00 会 ●市民対話室 ☎43・6818

### 問い合わせ先

- 市 市役所(代表) ☎43・3201 会 市民会館 ☎43・7450
- 福 総合福祉会館 ☎42・1397 地七 地域活動支援センター ☎48・1615
- 保七 保健センター ☎43・9855 健康 赤穂健康福祉事務所 ☎43・2321

- 保育所子育て 赤穂☎42・3368 塩屋☎42・0323 尾崎☎42・2297
- 電話相談 御崎☎42・3338 坂越☎48・8458 有年☎49・2297
- 子育て相談(子育て学習センター) ☎45・3290
- 青少年育成相談 青少年育成センター(随時) ☎43・7831
- 消費生活相談 市民対話室(随時) ☎43・6818
- 女性問題電話相談 女性交流センター(火~金 13:00~16:00祝日除く) ☎43・7800
- 市民生活無料法律相談 市民対話室 予約☎43・6818
- 心配ごと相談 こころの相談 社会福祉協議会 予約☎42・1397
- 犬の引き取り問い合わせ 動物愛護センター-龍野支所 ☎0791・63・5146

## 広報あこう

- 広報あこうは自治会を通じてお届けしています。
- その他、コンビニエンスストア、観光案内所(播州赤穂駅)、各地区公民館、市役所にも設置していますのでご利用ください。
- 次回のお覧広報あこうは**10月25日(火)**、広報あこうは**11月10日(木)**の発行予定です。
- 広報あこうは再生紙を使っています。

### 編集後記

先日亡くなったケニアの元副環境相、ワンガリ・マータイさん。彼女は「もったいない」という日本語に感銘を受け、世界中に広める運動を続けていました。9月23日、環境美化フェアで行われた、Kid'sフリマ。着られなくなった服や使わなくなったおもちゃを捨てるの

は「もったいない」。子どもたちがそういった品物を持ち寄りました。使命を終えた物でも、必要とする人がいる。いらなくなった物でも、誰かが使ってくれる。子どもたちはごみの排出抑制(リデュース)や再使用(リユース)そして、「もったいない」を実践した一日でした。 ㊦